

# VIVRE AVEC UNE STOMIE URINAIRE DE TYPE BRICKER

*Ce livret, conçu pour vous accompagner  
dans votre quotidien, contient  
des informations pour vous guider  
et mieux vivre  
avec votre stomie urinaire.*

## **CHIRURGIE UROLOGIQUE**

**Prise de RDV consultations: 04 67 35 77 77**

**Mail : [module.bleu@ch-beziers.fr](mailto:module.bleu@ch-beziers.fr)**

## **INFIRMIÈRE STOMATHÉRAPEUTE :**

**Sandrine Martinez via le standard**

**au 04 67 35 70 35 ou**

**[sandrine.martinez@ch-beziers.fr](mailto:sandrine.martinez@ch-beziers.fr)**

Centre Hospitalier de Béziers

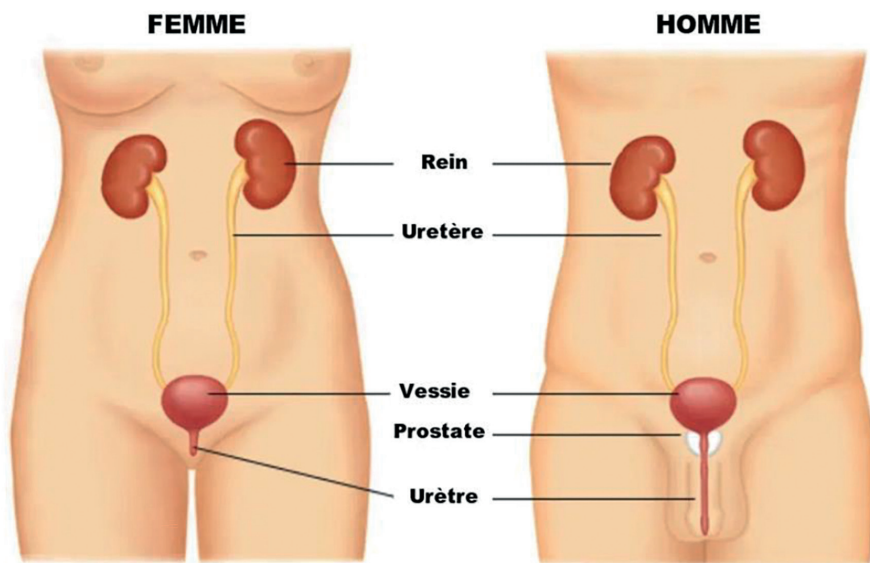
2 rue Valentin Haüy 34500 Béziers

Standard : 04 67 35 70 35 - [contact@ch-beziers.fr](mailto:contact@ch-beziers.fr)

# Sommaire

	Page
• L'appareil urinaire .....	2
• Qu'est-ce qu'une stomie urinaire de type Bricker ? .....	3
• Le soin d'hygiène .....	4
• Conseils pratiques : J'ai des fuites ; Techniques de prélèvement de l'ECBU ; C'est quoi ça ? .....	5
• Le retour à domicile : comment faire avec le matériel ? .....	6
• Avec ma famille, mes proches et collègues .....	6
• Mon quotidien : Alimentation ; Hygiène ; Activités .....	7
• Contacts utiles .....	8

## L'appareil urinaire



# Qu'est-ce qu'une stomie urinaire de type Bricker ?

Dès lors que votre vessie a été retirée, les urines émises par vos reins n'ont plus de réservoir naturel.

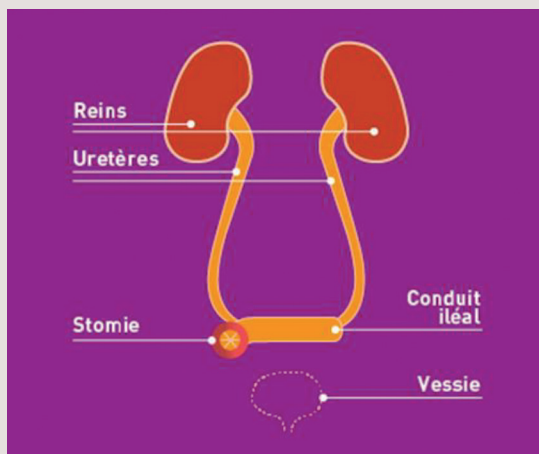
Deux systèmes de collecte sont possibles :

- Une néo vessie
- Une stomie : dérivation urinaire vers l'extérieur du corps

La **dérivation urinaire de type Bricker** est une technique chirurgicale inventée par le Dr Eugène Bricker en 1950.

Le chirurgien commence par prélever un segment de l'intestin grêle, dont les parties sectionnées sont recousues.

Celui-ci forme un "tuyau", le chirurgien ferme une des extrémités et y rattache les deux uretères provenant des reins. Ce tuyau, ainsi formé, est fixé, à l'abdomen par un orifice, la **stomie**.



Elle débouche sur la peau, dans le flanc droit.

L'urine s'écoulera par la stomie et sera recueillie dans une poche à l'extérieur, collée autour de l'orifice stomial.

# Les soins d'hygiène

Le soin se réalise tous les jours selon l'appareillage, le matin **à jeun**, avant toute prise alimentaire et toute boisson. L'horaire de la toilette et du changement d'appareillage est selon votre convenance personnelle.

Le soin est indolore car la muqueuse n'est pas douloureuse. Une période d'apprentissage vous permettra d'acquérir toute la dextérité nécessaire dans son exécution et vous sentir en sécurité.

C'est un soin d'hygiène propre. Il est impératif de **se laver les mains** avant et après l'appareillage de la stomie.



- Gant de toilette ou compresses non stériles mouillées à l'eau du robinet
- Savon neutre si besoin
- Sac poubelle
- Tondeuse
- Ciseau rond
- Protection
- Appareillage 1 ou 2 pièces



- Rasoir
- Sèche-cheveux
- Alcool, éther, antiseptiques irritant la peau
- Crèmes dépilatoires
- Crèmes dermatologiques

- ▶▶ Je **prépare** le matériel et je **vidange** la poche avant le soin.
- ▶▶ J'enlève l'appareillage du haut vers le bas, je peux utiliser un **spray de retrait** anti adhésif spécifique.
- ▶▶ J'observe le délitement du support et j'élimine la poche dans une poubelle.
- ▶▶ Je **nettoie à l'eau** et au savon neutre si besoin et je **rinçe correctement**, je sèche **en tamponnant** délicatement la peau péri-stomiale.
- ▶▶ Je dépile si besoin, avec une **tondeuse uniquement**.
- ▶▶ Je découpe le support selon un **gabarit régulièrement mis à jour** (à 2 mm au plus près de la stomie)
- ▶▶ Je colle le **nouvel appareillage du bas vers le haut** pour un **système 1 pièce** et pour un **système 2 pièces** je mets en place **le support puis la poche** qui se colle ou se clipse sur celui-ci. Je connecte une **poche de jour** selon votre convenance et une **poche de recueil de nuit** pour éviter les fuites nocturnes.

# Conseils pratiques

## J'AI DES FUITES !

Il faut rechercher la **cause possible** :

- Le support est-il bien centré ?
- La stomie est-elle située dans un pli ?
- La découpe est-elle bien adaptée à la taille, à la forme de la stomie ?
- La peau est-elle sèche ? Est-elle dépilée ?
- Est-ce que j'utilise des produits irritants ?
- Les supports des poches sont-ils abîmés ?
- Le support est-il en place depuis trop longtemps ?
- Ma poche est-elle trop pleine ?

Essayer de réajuster le soin et/ou de contacter la stomathérapeute.

## PRÉLÈVEMENT DE L'ECBU

- Attention de **ne pas prélever les urines de la poche** (*même propres*)
- Retirer le matériel et faire le soin habituel.
- Il faut laisser s'écouler directement l'urine dans un flacon remis par un laboratoire d'analyses
- Positionner le flacon à la base de la stomie.
- **Quelques gouttes d'urine sont suffisantes**, ne pas remplir le flacon et porter rapidement celui-ci au laboratoire. Ne pas oublier de préciser que vous avez une dérivation urinaire.

## C'EST QUOI ÇA ?

### Le mucus

La présence de mucus est normale, le segment intestinal est vivant et sécrète toujours des glaires contenant des germes intestinaux inoffensifs.

Il sera présent en grande quantité au départ de la confection du Bricker. Le mucus aura un aspect floconneux dans les urines à ne pas confondre avec une infection urinaire.

### Du sang ?

Du sang dans les urines génère de l'angoisse. La stomie peut saigner de par la fragilité de la muqueuse, une ulcération, ou des dépôts de cristaux. Calculs, infection, polype... peuvent être la cause de la présence de sang. En pratique, le sang dans les urines c'est plus de peur que de mal, car peu de causes sont graves.

### Les cristaux

La formation de cristaux est la complication spécifique de la dérivation urinaire, impliquant une modification de la zone péri-stomiale, la consommation d'aliments et de boissons acidifiant les urines contribuent au traitement: prunes, pruneaux, myrtilles, airelles, fruits rouges, rhubarbe et aliments d'origine animale.

Un appareillage adapté vous sera conseillé.



## Retour à domicile

### COMMENT FAIRE POUR LE MATÉRIEL ?

L'ordonnance remise par la stomathérapeute à la sortie de l'hôpital, vous permet d'acquérir votre matériel librement (*pharmacie de ville ou prestataires de services*). Celle-ci peut être renouvelée par le médecin traitant ou la stomathérapeute lors du prochain rendez-vous.

Les appareillages sont remboursables à 100% pour des affections de longue durée (ALD).

Dès que vous connaissez la date de votre retour à domicile est prévu, prenez contact avec un **infirmier libéral** qui vous secondera pendant le soin.

Lisez la fiche de soins et organisez vous de façon à tout avoir à portée de main.

N'hésitez pas à contacter la **stomathérapeute** dès l'**apparition d'irritations** ou pour des **informations complémentaires**.

## Avec ma famille, mes proches et collègues

### PROCHES ET COLLÈGUES

Pour vos proches et collègues, vous êtes le seul à juger si vous devez en parler.

Si vous le faites, il faut expliquer les choses simplement et cela signifie pas que vous devez leur montrer la stomie.

### EN FAMILLE

L'image corporelle et la vie amoureuse peuvent être modifiées. Il est indispensable de partager cette difficulté avec son partenaire.

C'est vraiment une question de tendresse et d'amour. Il faut d'abord accepter son corps pour que l'autre l'accepte.

# Mon quotidien

## L'ALIMENTATION

**Aucun régime** particulier n'est imposé pour une stomie urinaire.

Certains aliments peuvent **colorer les urines** comme les betteraves ou donner une **odeur particulière** comme le chou, les asperges...

Il est essentiel de **boire beaucoup d'eau** de 1,5 à 2l par jour. Il est important de savoir que les urines sont susceptibles d'**irriter la peau** entraînant la création de cristaux.



## L'HYGIÈNE

Tous les appareillages existants ont été élaborés pour **résister à l'eau**.

Vous pouvez prendre **un bain ou une douche avec votre appareillage** ou **une douche sans votre matériel** en sachant que l'écoulement de l'urine est en continu.

## ACTIVITÉS, SPORTS, LOISIRS, VOYAGES

- ▶ La reprise des activités physiques doit être **progressive**. L'appareillage va suivre les mouvements du corps pendant votre activité.
- ▶ Les sports avec un **contact physique** ou un **effort important** sont **déconseillés**.
- ▶ **Éviter** de porter des **charges lourdes**.
- ▶ Il est possible de se baigner en mer comme en piscine en prenant certaines précautions.
- ▶ Les déplacements sont possibles et ne se posent pas de problèmes particuliers :
  - **En voiture** : bouclez votre ceinture qui ne gênera pas l'appareillage.
  - **En avion** : ne mettez pas vos poches dans la valise en soute, changez la poche avant de monter dans l'avion et informez l'hôtesse responsable de la cabine de votre appareillage pour l'accès prioritaire aux toilettes.

## CONTACTS UTILES

### Au Centre Hospitalier de Béziers :

- Consultation **Espace bleu** : [module.bleu@ch-beziers.fr](mailto:module.bleu@ch-beziers.fr)
- Hospitalisation : Tél. 04 67 35 71 62  
ou [hospitalisation.chir.urologique@ch-beziers.fr](mailto:hospitalisation.chir.urologique@ch-beziers.fr)
- Infirmière stomathérapeute : Sandrine Martinez  
via le standard au 04.67.35.70.35 ou  
[sandrine.martinez@ch-beziers.fr](mailto:sandrine.martinez@ch-beziers.fr)

### Stomathérapeutes (AFET) en France :

Listes sur [www.afet.asso.fr](http://www.afet.asso.fr) - mail : [afet@af-et.fr](mailto:afet@af-et.fr)

La vie au quotidien : [www.infostomie.com](http://www.infostomie.com)

### Association des stomisés de France :

01 45 57 40 02 ou [www.fsf.asso.fr](http://www.fsf.asso.fr)



suivez-nous sur :

